



DIN Forsyning Spildevand A/S  
Ulvsundvej 1  
6715 Esbjerg N  
Att. Thomas Bornhøft  
E-mail: [tbo@dinforsyning.dk](mailto:tbo@dinforsyning.dk)

Torvegade 74, 6700 Esbjerg

Dato	6. september 2019
Sagsbehandler	Johannes Lomborg
Telefon direkte	76 16 51 34
Sagsid	19/10807

### **Tilladelse til udledning af overfladevand og grundvand fra omfangsdrænen til Mulvadgård Rørledning. Matr.nr. 1z Mulvad By, Bramming.**

Der meddeles hermed tilladelse til udledning af nedsivet overfladevand og grundvand fra omfangsdrænen omkring regnvandsbassin, matr.nr. 1z Mulvad By, Bramming, til Mulvadgård Rørledning.

Tilladelsen gives i medfør af Miljøbeskyttelseslovens<sup>1</sup> § 28 stk. 1. Tilladelsens omfang, forudsætninger og vilkår fremgår af nedenstående. Den er baseret på revideret ansøgning af 6. maj 2019.

Det bemærkes at denne tilladelse alene tillader den miljømæssige påvirkning fra udledningen til vandløbet, og ikke anvendelsen af, eller rådighed over, tredjemands arealer hertil. Det påhviler ansøger selv at erhverve tilladelse til at anvende de nødvendige arealer hos grundejeren. Ansøger er desuden ansvarlig for enhver skade på ejendom som følge af udledningen.

#### **Vilkår**

Tilladelsen meddeles på følgende vilkår. Baggrunden for tilladelsen og vilkårene kan ses af vedlagte miljøtekniske redegørelse.

1. Der må kun udledes 8 liter nedsivet regnvand og grundvand per sekund fra omfangsdrænet omkring regnvandsbassinet, og kun ved gravitation, ikke ved pumpning.
2. Det udledte vand fra omfangsdrænet skal kobles til udløbsledningen fra regnvandsbassinet nedstrøms vandføringsreguleringen for regnvandet. Rørledningen skal udformes så der er adgang til begge vandstrømme, så det er muligt at måle vandføringen og tage vandprøver af såvel regnvand som vand fra omfangsdrænet.
3. Rørledning eller bygværk skal etableres så det er muligt at udtage en prøve fra en frit faldende vandstråle af vandet fra omfangsdrænet, før sammenblanding med vandet fra regnvandsbassinet.

<sup>1</sup> Lovbekendtgørelse 681 af 2. juli 2019 om miljøbeskyttelse (miljøbeskyttelsesloven)



4. Der skal udtages vandprøver fra omfangsdrænet, før vandet blandes med regnvand fra regnvandsbassinet. Prøverne skal udtages og analyseres af et akkrediteret laboratorium. Kopi af resultaterne skal sendes direkte fra laboratoriet til Miljøstyrelsen ([mst@mst.dk](mailto:mst@mst.dk)), som er tilsynsmyndighed, med kopi til Esbjerg Kommune, så snart de foreligger.
5. Vandprøverne analyseres for opløst jern, total jern, pH og iltindhold. Vandprøverne til analyse for opløst jern skal feltfiltreres, dvs. filtreres umiddelbart efter udtagning, bl.a. da opløst jern med tiden vil gå ud af opløsning.
6. Vandprøver udtages hhv. 1 uge, 1 måned, 3 måneder, 6 måneder, 9 måneder og 12 måneder efter påbegyndelsen af udledningen.
7. De analyserede prøver må højst have et gennemsnitligt totalindhold af jern på 2 mg/l og af opløst jern på 0,4 mg/l, og gennemsnit af pH skal være imellem 6 og 8<sup>2</sup>.
8. Det udledte vand må, udover ovennævnte stoffer, ikke indeholde forurenende stoffer i koncentrationer, som kan medføre at der sker en øget forurening af overfladevand.
9. Såfremt det konstateres at værdier i vilkår 7 ikke overholdes, skal der indenfor 2 måneder fra sidste analyse fremsendes et projekt og de nødvendige ansøgninger til myndighedsbehandling for etablering af et okkerfældningsbassin, som beskrevet i ansøgningen til nærværende udledningstilladelse.
10. Okkerfældningsbassinet jf. vilkår 9 skal være etableret senest 1 år fra de nødvendige tilladelser foreligger, såfremt værdierne i vilkår 7 ikke overholdes.
11. Miljøstyrelsen (tilsynsmyndigheden) eller Esbjerg Kommune kan til enhver tid foretage yderligere analyser af vandet for at kontrollere overholdelsen af vilkår 7. De yderligere analyser indgår på lige fod med ordinære analyser i vurdering af kravoverholdelsen.
12. Der må ikke udledes sand eller slam til Mulvadgård Rørledning i forbindelse med udledningen.
13. Udledning skal ophøre og drænrør og tilhørende bygværker skal fjernes af udleder såfremt regnvandsbassinet nedlægges eller udledningen fra det ophører varigt.
14. Udledningen gennemføres i øvrigt som beskrevet i ansøgningsmaterialet.

### **Supplerende bemærkninger**

---

<sup>2</sup> Analyse foretages som beskrevet i bilag I til EF-Direktiv 2006/44/EF om kvaliteten af ferskvand, der kræver beskyttelse eller forbedring for at være egnet til, at fisk kan leve deri (Fiskevandsdirektivet).

Det udledte vand må ikke indeholde forurenende stoffer i koncentrationer som kan have betydning for vandmiljøet (jf. udledningsbekendtgørelsen<sup>3</sup>), udover dem der er angivet i ansøgningen.

Tilladelsen bortfalder hvis den ikke udnyttes inden 2 år fra meddelelsen.

## Klagevejledning

### *Klage efter miljøbeskyttelsesloven*

Tilladelsen efter miljøbeskyttelsesloven kan påklages til Miljø- og Fødevareklagenævnet af de klageberettigede, der fremgår af §§ 98, 99 og 100 i miljøbeskyttelsesloven.

Klagen skal indgives inden 7. oktober 2019, svarende til 4 uger efter offentliggørelsen af denne afgørelse.

Du klager via klageportalen, som du finder via [www.borger.dk](http://www.borger.dk) eller [www.virk.dk](http://www.virk.dk). Du logger på klageportalen med Nem-ID. En klage er indgivet, når den er tilgængelig for Esbjerg Kommune via klageportalen. Når du klager, skal du betale et gebyr på 900 kr. for borgere og 1.800 kr. for virksomheder, organisationer og offentlige myndigheder.

I klageportalen sendes din klage automatisk først til Esbjerg Kommune. Hvis Esbjerg Kommune fastholder afgørelsen, sender Esbjerg Kommune klagen videre til behandling i nævnet via klageportalen. Du får besked om videresendelsen.

Miljø- og Fødevareklagenævnet afviser din klage, hvis du sender den uden om klageportalen, medmindre du er blevet fritaget for brug af klageportalen. Hvis du ønsker at blive fritaget for at bruge klageportalen, skal du sende en begrundet anmodning via mail til [Miljø- og Fødevareklagenævnet](mailto:Miljoe-og-Foedevareklagenavnet@naevneneshus.dk). Nævnet afgør herefter, om du kan fritages for at bruge klageportalen. Se betingelserne for at blive fritaget på: <https://naevneneshus.dk/start-din-klage/miljoe-og-foedevareklagenavnet/til-foersteinstanser/fritagelse-fra-klageportal/>.

En klage har ikke opsættende virkning, med mindre Miljø- og Fødevareklagenævnet bestemmer andet. Det betyder, at samtlige krav skal efterkommes, såfremt tilladelsen udnyttes. Udnyttelsen af tilladelsen sker dog på ansøgerens eget ansvar og indebærer ingen indskrænkning i klagemyndighedens ret til at ændre eller ophæve tilladelsen.

Eventuel retssag til prøvelse af afgørelsen skal være anlagt inden 6 måneder, jf. miljøbeskyttelseslovens § 101, stk. 1.

---

<sup>3</sup> bekendtgørelse 1433 af 21. november 2017 om krav til udledning af visse forurenende stoffer til vandløb, søer, overgangsvande, kystvande og havområder.

Tilladelsen vil blive offentliggjort på kommunens hjemmeside <https://www.esbjerg.dk/om-kommunen/annoncer> mandag d. 9. september 2019.

Med venlig hilsen

Johannes Lomborg  
Biolog

**Bilag:**

Miljøteknisk redegørelse

**Til flg. klageberettigede eller andre som har bedt om orientering om kommunens afgørelser sendes kopi af afgørelsen:**

- Ansøger, Din Forsyning A/S, att. Kenneth Nybo Pedersen, email: [knpe@dinforsyning.dk](mailto:knpe@dinforsyning.dk)
- Rådgiver, Niras A/S, att. Mie Clausen, email: [mie@niras.dk](mailto:mie@niras.dk)
- Danmarks Naturfredningsforening, [dnesbjerg-sager@dn.dk](mailto:dnesbjerg-sager@dn.dk).
- Friluftsrådet, [sydvestjylland@friluftsradet.dk](mailto:sydvestjylland@friluftsradet.dk).
- Sundhedsstyrelsen, Embedslægeinstitutionen Syd, [sesyd@sst.dk](mailto:sesyd@sst.dk).
- Danmarks Sportsfiskerforbund, [post@sportsfiskerforbundet.dk](mailto:post@sportsfiskerforbundet.dk).
- Dansk Ornitologisk Forening, [natur@dof.dk](mailto:natur@dof.dk).
- Danmarks fiskeriforening, [mail@dkfisk.dk](mailto:mail@dkfisk.dk).
- Ferskvandsfiskeriforeningen for Danmark, v/ formand Niels Barslund, [nb@ferskvandsfiskeriforeningen.dk](mailto:nb@ferskvandsfiskeriforeningen.dk).
- Miljøstyrelsen, [mst@smst.dk](mailto:mst@smst.dk).

## **Miljøteknisk redegørelse**

### **Baggrund for ansøgningen**

DIN Forsyning har udført kloakseparering i Bramming Syd med henblik på at kunne udlede overfladevand til Mulvadgård Rørledning via et nyt regnvandsbassin, der blev givet tilladelse til med afgørelse af 8. februar 2019.

Regnvandsbassinet er tæt med en bentonitmembran. I forbindelse med etableringen er ansøger blevet opmærksom på at grundvandsstanden omkring bassinet vil give for stor opdrift på bassinet, og forventeligt vil gennembryde membranen og jordlaget ovenpå membranen.

For at mindske opdriften ønskes der anlagt et omfangsdræn omkring bassinet til at sænke grundvandsspejlet og dermed mindske grundvandstrykket, så jordlaget oven på membranen giver tilstrækkeligt modtryk til at hindre at et membranen brister. Vandet fra omfangsdrænet ønskes udledt til Mulvadgård Rørledning, hvilket der derfor søges om tilladelse til.

### **Projektbeskrivelse jf. ansøgningen**

Der søges om udledning af vand fra omfangsdrænet, men på grund af variationen i nedsivning samt grundvandsstanden, kan ansøger ikke sige med nogen reel sikkerhed hvor meget der vil blive udledt.

Drænet af Ø128/113 mm lægges i kote 7,0, og der er i grundvandspejlinger fundet grundvandsspejl i koterne 7,95 (GB1), 6,81 (GB2) og 7,61 (GB3), jf. nedenstående kort. Regnvandsbassinets kronekant ligger ca. i kote 9,0 med en øvre kant af membranen i kote 7,05 – 7,20, hvorved det permanente vandspejl forventes i kote 7,0.

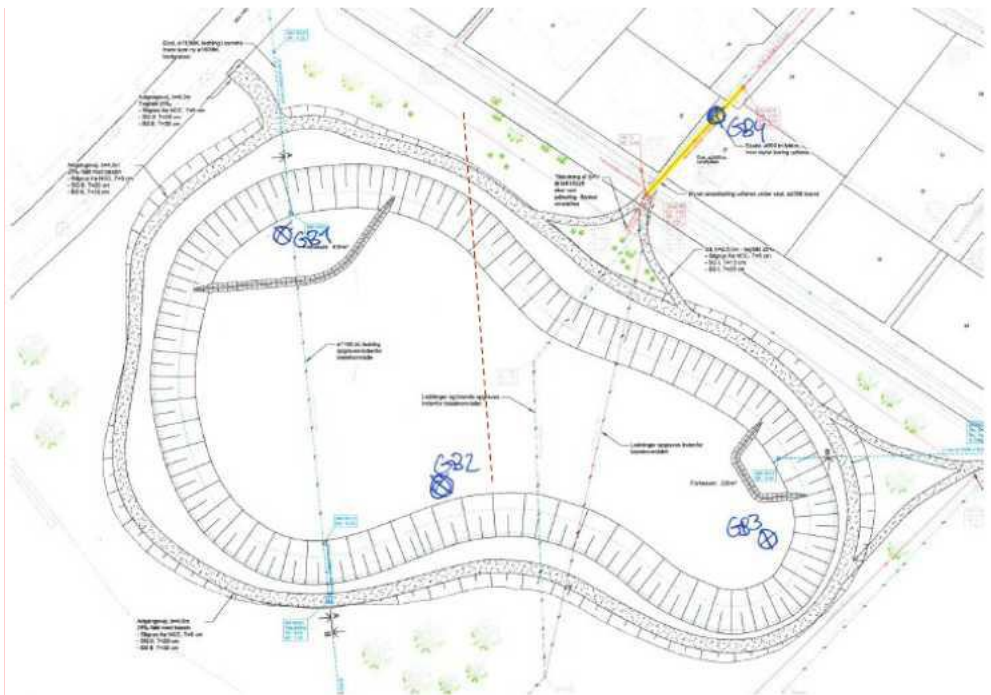
Drænets størrelse begrænser den maksimale vandføring i udledningen til 4 l/s fra de to rørender af drænet, dvs. i alt 8 l/s. Udledning sker i samme udløbsrør som regnvandsudledningen fra regnvandsbassinet, som har en tilladt maksimal udledning på 102 l/s.

Da omfangsdrænet af sikkerhedshensyn allerede er etableret omkring bassinet, har ansøger i dialog med myndigheden allerede foretaget analyser af drænvandet. Analyser for jern viser et indhold fra 0,13-0,40 mg opløst jern/l, og 0,36 – 0,55 mg totalt jern/l. Den målte pH var fra 6,8 – 9,3. Den relativt høje pH var ved første måling, og skyldes muligvis afgivelse af syre fra ny-etablerede beton-rør. Senere pH-værdier viste lavere pH.

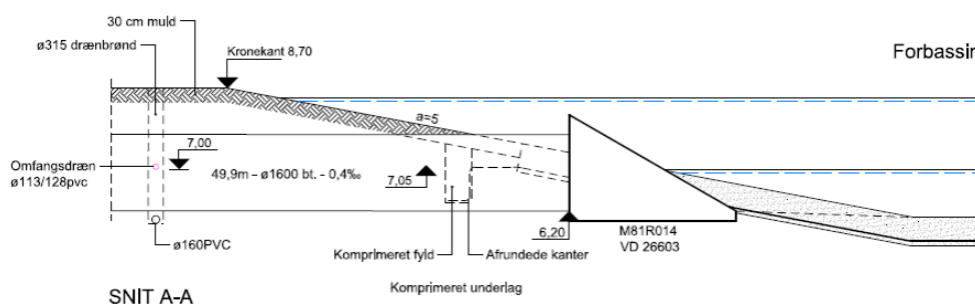
### **Myndighedens bemærkninger til ansøgningen**

Kilderne til vandet kan være variable, men fremgår ikke af ansøgningen. For den målte grundvandsstand er der sandsynligvis tale om et sekundært grundvandsmagasin, som hænger sammen med mængden af nedsivet overfladevand, og vandstanden er derfor variabel over året pga. nedbør og udtørring. Vand herfra betegnes overfladevand. Da ansøger angiver at jordlagene i området ligger ujævnt, og der er en væsentlig variation i jordarterne, så kan der dog i stedet principielt være tale om at der er forbindelse til et primært grundvandsmagasin, som kan afgive grundvand til omfangsdrænet.

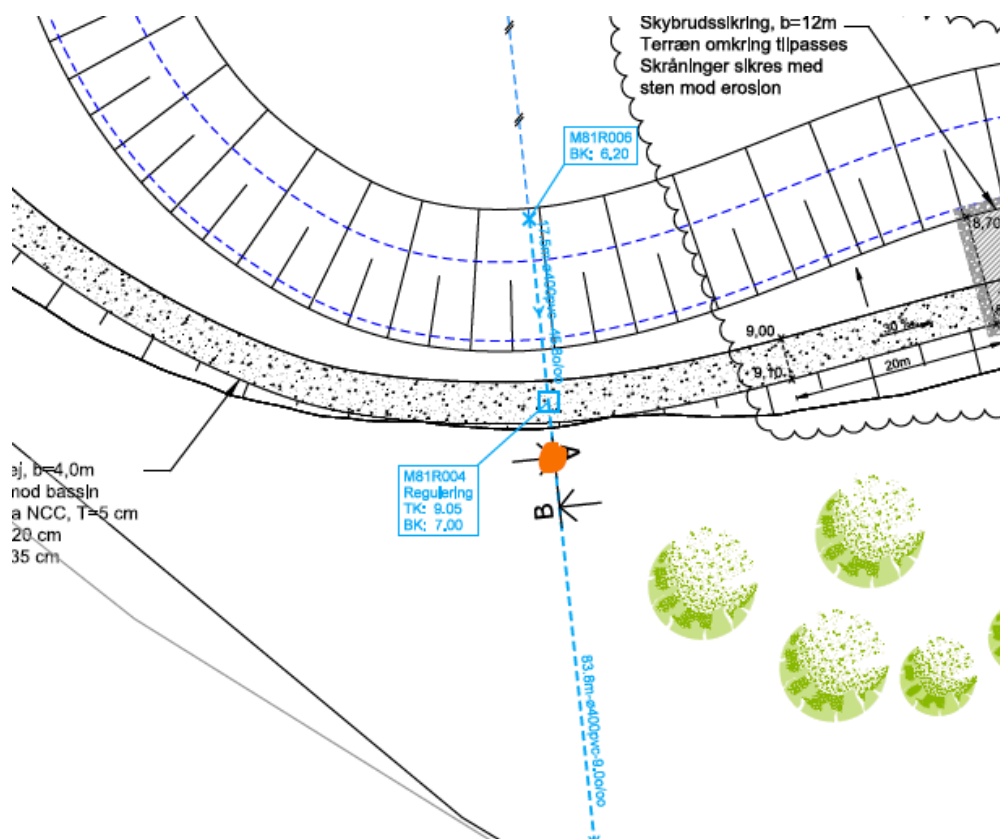
Da drænet ligger i højde med det permanente vandspejl i regnvandsbassinet vil vandstanden efter regnhændelser være over drænet, så der i princippet vil ske nedsivning fra bassinet til drænet. Bassinets membran ligger over drænet, så der vil ikke ske nedsivning herfra udenfor perioder hvor regnhændelser øger vandstanden til over membrankanten. Da det kun er i forbindelse med regnhændelser at der sker nedsivning vurderes nedsivningsmængden ikke at være væsentlig. Ydermere sker nedsivning igennem et etableret græs- og muldlag.



Figur 1. Plantegning for regnvandsbassin



Figur 2. Tværsnit for bassinkant med omfangsdræn.



Figur 3 Tilslutningspunkter (A og B) af dræn til udløbsledning.

### Påvirkning af det hydrologiske system

Ansøgningen tager udgangspunkt i en forventet vandføring på højst 8 l/s på baggrund af rørenes dimension. Ved større tilførsler af drænvand til drænrøret vil der ikke ske overløb, men blot tilbagestuvning i drænrøret.

Dette skal vurderes i sammenhæng med udledningen fra regnvandsbassinet, der uændret er tilladt op til 102 l/s, idet de to udledninger sker fra samme udløbsrør. Denne maksimal-udledning som opleves i vandløbet på 110 l/s vil statistisk dog kun forekomme en gang hver 5. år ud fra dimensioneringen af regnvandsbassinet. Langt størstedelen af tiden vil den samlede udledning derfor stadig være meget mindre, bl.a. væsentligt under 102 l/s.

Esbjerg Kommune har foretaget en hydraulisk vurdering af recipienten. Det vurderes, at recipienten Mulvadgård Rørledning og Terpager Bæk og Mulvad Nordre Bæk som den løber ud i, har den fornødne hydrauliske kapacitet til at modtage den ansøgte vandmængde, både fra nærværende udledning i sig selv og i kumulation med udledningen fra regnvandsbassinet, uden der opstår problemer med erosion til skade for dyr, planter og de fysiske forhold i vandløbet.

Udløbet i recipienten skal, som det er fastsat i afgørelsen om regnvandsudledning af 8. februar 2019, sikres således, at det ikke medfører erosion af brinker og vandløbsbund. Det kan bl.a. gøres ved at sikre vandløbsbunden ved udløbet med håndsten til den regulativmæssige kote, der er 5,57 m DVR90.

Udledningen sker til vandløbet Mulvadgård Rørledning, kort før den ændrer navn til Terpager Bæk og Mulvad Nordre Bæk. På strækningen er vandløbet i *Vandområdeplan 2015-2021 for Vandområdedistrikt Jylland og Fyn* udpeget som et lille vandløb og målsat til god økologisk tilstand, med en faunaklasse 5 som et af de tilhørende biologiske kvalitetselementer. Vandløbets tilstand vurderes ikke at ville opfylde målsætningen uden yderligere indsats, på baggrund af en nuværende ringe tilstand af kvalitetselementet 'smådyr'. I vandløbet er der ingen indsatskrav. Esbjerg Kommune vurderer dog, at disse forhold ikke vil blive påvirket af udledningens maksimale potentielle hydrologiske effekt på vandløbet, set i lyset af vandløbets naturlige kapacitet.

Det er kommunens vurdering, at der ikke vil ske skader på vandløbet eller forringelser af tilstanden i vandmiljøet, som følge af den hydrauliske belastning fra det udledte vand. Det er ligeledes kommunens vurdering, at der ikke vil ske hydrauliske påvirkninger af vandløbet eller slutrecipienten (Vadehavet), som jf. § 8 i bekendtgørelse om indsatsprogrammer<sup>4</sup> vil være til hinder for opfyldelse af deres målsætninger i *Vandområdeplan 2015-2021 for Vandområdedistrikt Jylland og Fyn*.

### Forureningskilder

Jf. § 6 i bekendtgørelse om krav til udledning af forurenende stoffer<sup>5</sup>, skal Esbjerg Kommune sikre at miljøkvalitetskrav fastsat i bilag 2 til bekendtgørelse om fastlæggelse af miljømål<sup>6</sup> overholdes, at udledningen ikke hindrer opfyldelse af miljømålene for overfladevandsområderne, at indholdet af visse stoffer i sediment og biota ikke stiger væsentligt, og at udledningen ikke medfører øget forurening. Dette skal sikres gennem fastsættelse af vilkår for tilladelsen. Miljøministeren, v. Miljøstyrelsen, fører jf. miljøbeskyttelseslovens § 66 stk. 4 tilsyn med udledningen.

Omfangsdrænet ligger ikke indenfor områder udpeget som okkerpotentielle, jf. *lov om okker*<sup>7</sup> og okkerbekendtgørelsen<sup>8</sup>. Okkeraflejringer fra grundvandssænkning i forbindelse med etablering af regnvandsbassinet viser dog at vandet kan forventes at indeholde en vis mængde opløst og partikulært jern.

Jern findes naturligt i jordbunden, bundet i stoffet pyrit. Ved borer og dræninger, hvor lagene eller vandet indeholdende pyrit iltes, frigives jern fra pyriten som opløst ferro-jern ( $Fe^{++}$ ). Ferrojern er meget giftigt, og til fare for vandløbets tilstand. Under stadig iltede forhold, og en højere pH, omdannes ferro-jern til ferri-jern ( $Fe^{+++}$ ) der bliver synligt som okker. Okker er ikke giftigt i samme grad som ferro-jern, men er stadig til stor skade for vandløbet og dyr og planter heri.

---

4 Bekendtgørelse 449 af 11. april 2019 om indsatsprogrammer for vandområdedistrikter

5 bekendtgørelse 1433 af 21. november 2017 om krav til udledning af visse forurenende stoffer til vandløb, søer, overgangsvande, kystvande og havområder

6 bekendtgørelse 1625 af 19. december 2017 om fastlæggelse af miljømål for vandløb, søer, overgangsvande, kystvande og grundvand

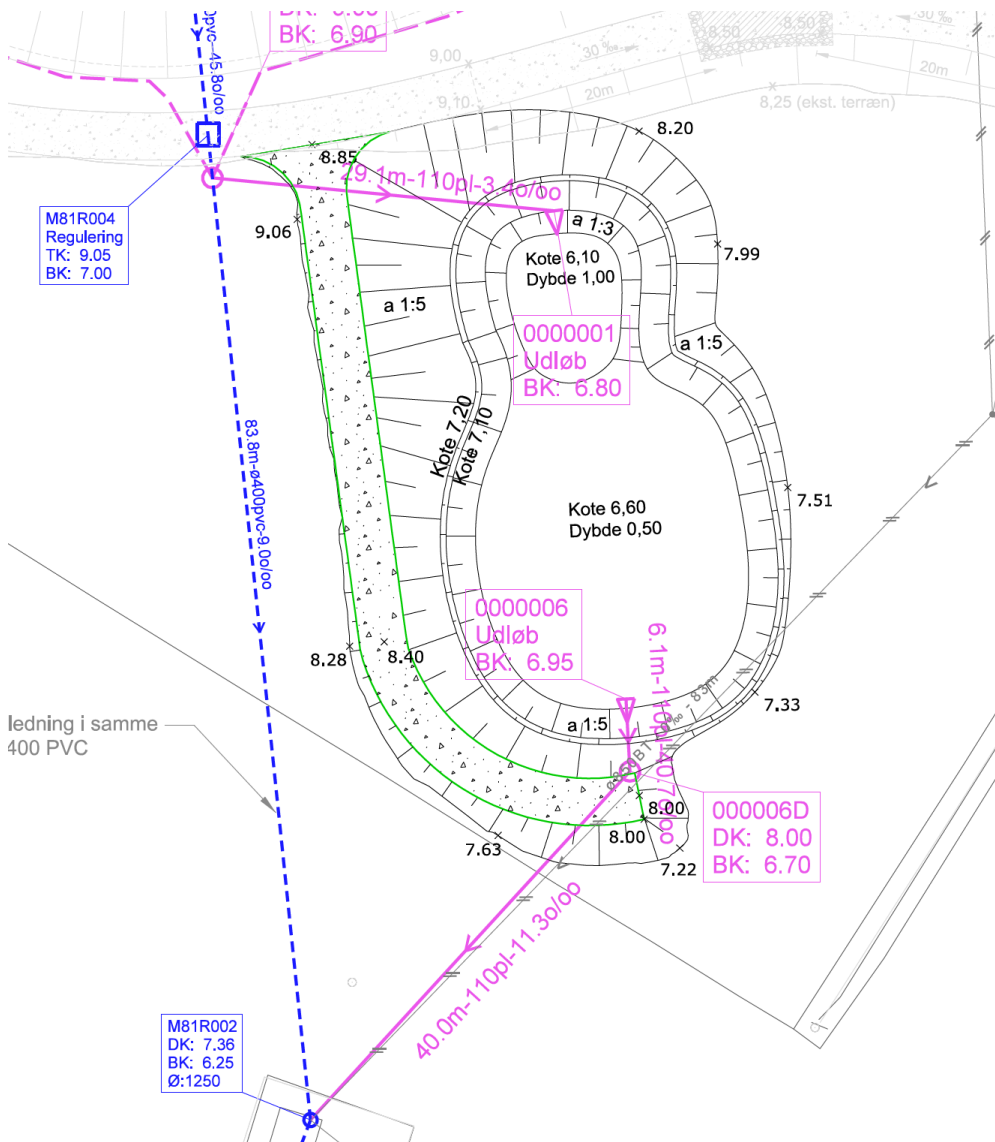
7 lov om okker, jf. lovbek. 1581 af 10/12 2015

8 bekendtgørelse 877 af 27/06 2016 om godkendelse til udgrøftning og dræning samt støtte til bekæmpelse af okkergener



For at sikre, at der ikke sker udledning af ferro-jern i væsentlige koncentrationer til vandløbet, stilles der vilkår om, at udledning vandet skal analyseres og have en pH-værdi på mellem 6 og 8 samt et maksimalt indhold af total-jern på 2 mg/l og ferro-jern (feltfiltreret) på 0,4 mg/l.

Jf. bekendtgørelsens § 5 skal udledning af forurenende stoffer begrænses ved hjælp af Bedst Tilgængelige Teknik (BAT). Der foreligger ikke en Bedst Tilgængelig Teknik for udledning af drænvand. Det er Esbjerg Kommunes vurdering at udledning af drænvand skal sikres imod væsentlig tilførsel af opløst og partikulært jern til vandløbet, men omfang og udgifter til foranstaltninger skal være i proportion med de miljømæssige gevinster. Ansøger har derfor skitseret et okkerfældningsbassin og dimensionerne herfor. Denne okkerrensning skal etableres i fald at udledningen over analyseperioden viser væsentligt jernindhold, som fastsat med vilkår i denne tilladelse.



Figur 4. Skitse af okkerbassin til etablering hvis kravværdier til jernindhold ikke kan overholdes.

Udledningen sker til vandløbet Mulvadgård Rørledning og Terpager Bæk og Mulvad Nordre Bæk, som nævnt ovenfor. Under tilladelsens vilkår vil der ikke tilføres stoffer til nær- og slutrecipient i koncentrationer, som vil medføre en overskridelse af de gældende miljøkvalitetskrav, eller som vil være af betydning for vandmiljøet. Ud fra ovenstående forhold vedr. forureningsrisikoen vurderes det, at det ansøgte ikke vil påvirke tilstanden i vandløbet, eller være til hinder for opfyldelse af målsætningen.

Slutrecipienten for udledningen er det marine område Vadehavet. Vadehavet er udpeget som en del af Natura 2000-område (internationalt naturbeskyttelsesområde) nr. 89 *Vadehavet* jf. habitatbekendtgørelsen<sup>9</sup>. Vadehavet, herunder specifikt de nærmeste vandområder 'Grådyb' og 'Knudedyb', er desuden vurderet som åbenvandstype (OW5), og målsat til *god økologisk tilstand* i *Vandområdeplan 2015-2021 for Vandområdedistrikt Jylland og Fyn*. Vadehavet er dog udpeget som undtaget fra at skulle opfylde miljømålet ved planperiodens afslutning, pga. *uforholdsmæssigt store omkostninger*. Den nuværende tilstand vurderes at være *"ringe økologisk tilstand"* for Grådyb og *"dårlig økologisk tilstand"* for Knudedyb. Begge områder har *"ikke god kemisk tilstand"*. Det vurderes at det her ansøgte ikke, hverken i sig selv eller i kombination med øvrige projekter, vil påvirke tilstanden i Vadehavet, eller være til hinder for opfyldelse af målsætningen.

Det er på denne baggrund kommunens vurdering, at der under hensyntagen til de nævnte vilkår ikke vil ske påvirkning af overfladevande, som strider imod deres målsætninger i *Vandområdeplan 2015-2021 for Vandområdedistrikt Jylland og Fyn*.

### **§3-områder, Natura 2000-områder og Habitatdirektivets bilag IV**

Selve vandløbet (Mulvadgård Rørledning og Terpager Bæk og Mulvad Nordre Bæk) der udledes til, samt flere nedstrøms områder langs vandløbet, er omfattet af § 3 i lov om naturbeskyttelse. Omfangsdræn og rør til udledning ligger ikke indenfor områder registreret efter lov om naturbeskyttelse. Ud fra ovenstående betragtninger vedr. forurening og hydrologi har Esbjerg Kommune vurderet at selve udledningen ikke vil medføre en ændret tilstand af områderne omfattet af § 3 i lov om naturbeskyttelse, og det kræver derfor ikke en dispensation efter lovens § 65.

Hverken vandløbet eller omfangsdræn og rør ligger indenfor områder udpeget som internationale naturbeskyttelsesområder (herunder Natura 2000-områder). Nedstrøms udledningen ligger fuglebeskyttelsesområde nr. 51 Ribe Holme og enge med Kongeåens udløb og habitatområde nr. 78 Vadehavet med Ribe Å, Tved Å og Varde Å vest for Varde, og slutrecipienten for vandløbssystemet er det internationale naturbeskyttelsesområde nr. 89 Vadehavet.

En række af de arter og naturtyper, som indgår i udpegningsgrundlaget for de ovennævnte internationale naturbeskyttelsesområder, kan påvirkes

---

<sup>9</sup> Bekendtgørelse 1595 af 6. december 2018 om udpegning og administration af internationale naturbeskyttelsesområder samt beskyttelse af visse arter

direkte eller indirekte af udledninger af vand og forurenende stoffer til overfladevandene. Det gælder f.eks. naturtyperne *Bræmmer med høje urter langs vandløb eller skyggende skovbryn* (6430), *Flodmundinger* (1130) og *Mudder- og sandflader blottet ved ebbe* (1140), arterne odder, snæbel, gråsæl, spættet sæl m.fl. samt diverse vadefugle, som er afhængige af føde i Vadehavet. Nærmeste kendte potentielle forekomst af arter på habitatdirektivets bilag er 2,5 km væk (et projektvandhul for løgfrø). Nærmeste kendte truede art er 2,0 km væk (forekomst af skovhullæbe).

Ud fra det ovenstående har Esbjerg Kommune vurderet projektets evt. påvirkning af de internationale naturbeskyttelsesområder omkring projektet, jf. habitatbekendtgørelsen<sup>10</sup> § 6 stk. 1. Kommunen vurderer at projektet ikke, hverken i sig selv eller i sammenhæng med andre planer og projekter, kan påvirke de nærliggende internationale naturbeskyttelsesområder væsentligt.

Esbjerg Kommune vurderer endvidere, at projektet ikke vil beskadige eller ødelægge yngle- eller rasteområder i det naturlige udbredelsesområde for de dyrearter, der er optaget i habitatdirektivets bilag IV, eller ødelægge de plantearter, der er optaget i samme bilag.

#### **Vurdering af virkning på miljøet (VVM)**

Esbjerg Kommune har vurderet det ansøgte i forhold til VVM-loven<sup>11</sup>. Det vurderes at det ansøgte ikke omfattes af anlæg opført på bilag 1 eller 2, og hermed heller ikke af § 15, til loven, hvormed det ansøgte ikke er omfattet af krav om en vurdering af anlæggets virkning på miljøet.

---

10 Bekendtgørelse 1595 af 6. december 2018 om udpegning og administration af internationale naturbeskyttelsesområder samt beskyttelse af visse arter

11 lovbekendtgørelse 1225 af 25. oktober 2018 om miljøvurdering af planer og programmer og af konkrete projekter (VVM)